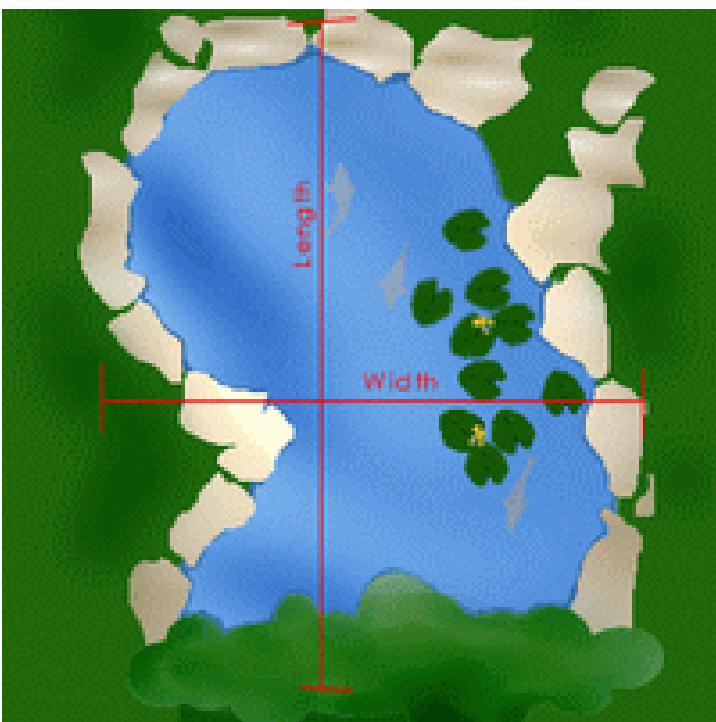


Ha már kerti tóra gondolunk, érdemes végiggondolni az építés előtt azt is, szeretnénk-e halakat telepíteni a tóba. Ha eleinte nem is gondolunk rá, amikor már kész a tó, legtöbbször szeretnénk bele halakat is, de a tó mérete vagy más adottságai miatt ennek lehetnek akadályai. Ezért a tervezéskor gondoljuk végig a következőket:

1. Méret



Már a tervezéskor érdemes figyelembe venni, hogy nem egyszerűen vízfelületet akarunk létrehozni, hanem életteret teremtünk. Főleg a halak szempontjából érdemes végiggondolni, hogy mekkora vízfelület kialakítását tervezzük. Sokan kisebb tóval kezdenének, mondván, hogy ez kevesebb gondot jelent. Ez azonban egyáltalán nem igaz. Legtöbbször csak a már kész tó mellett állva döbben rá az ember, hogy nagyobb is lehetett volna.

Ilyenkor már nemigen lehet semmit tenni, hiszen a kész tavat megbolygatni, nagyobbítani legalább akkora munka, mint egy újat megépíteni.

Készítsünk alaprajzot a kertünkről, rajzoljuk be a járdákat, fákat, bokrokat, virágágyást, teraszt, stb. Ezután rajzoljuk be a tervezett tó helyét, és nézzük meg, arányos lesz-e a tó a kertünkhöz. Ha már tudjuk, hová és kb. mekkora tavat szeretnénk, jöhet a következő kérdés: mennyi, milyen halakkal és növényekkel szeretnénk betelepíteni. Ezzel kapcsolatban később részletesebben is olvashat.

2. Elhelyezés



Keressünk tavunknak árnyékos, de jól megközelíthető helyet. A túl sok napfény csak az algák szaporodásának kedvez, a tó vize könnyen átmelegszik. Gondoljunk arra is, hogy ha lombhullató fák mellé helyezük, az őszi időszakban folyamatosan gondoskodni kell a behullott falevelek kiszedéséről, vagy a vízfelszín takarásáról.

3. Kialakítás – ahogy a növények és halak megkívánják



Vízinövényeink miatt feltétlenül képezzünk ki teraszos partszakaszokat, ahol a 10-40 cm-es vízmélység lehetővé teszi mocsári, valamint sekélyebb vízben élő növények telepítését. Ha halainkat a tóban szeretnénk teleltetni, szükség lesz egy minimum 80-100 cm mély részre is, ahová visszavonulhatnak és áttelelhetnek. A sekélyebb, 20-30 cm mélységű tórészek alkalmasak lesznek a halak megfigyelésére, etetésére. Ebbe a szakaszba ne ültessünk vízi növényeket, vagy csak ritkán egyet-egyét.

4. A növények



Már számtalan mocsári- és vízinövény kapható, kezdve a gyönyörű tavirózsákkal, íriszekkel, törpe gyékényekkel, vízilófarokkal, a hínárfélékig. A vízben lebegő, finom levelű, úgynevezett oxigéntermelő növények segítenek a tó egyensúlyának fenntartásában, ugyanakkor remek ikrázóhelyül szolgálnak számos halfajnak is. Elég őket a kívánt helyen egyszerűen a vízbe tenni, más gondoskodást nem igényelnek. A többi vízinövényt viszont célszerű speciális, áttört falú ültető-kosarakban elhelyezni. Ha lehet, minden tövet külön kosárba helyezünk. Ez megkönnyíti későbbi ápolásukat, hiszen bármilyen munkához, átültetéshez csak egy növényt kell majd kiemelni. A kosarakba ültetés előtt tavi növények számára készült földkeveréket tegyünk, ami nem csak az ideális tápanyagellátást biztosítja, más előnyei is vannak. A tavi föld nem enged olyan anyagokat a vízbe, melyek megváltoztatják a színét, állagát, egyéb tulajdonságait, ugyanakkor speciális összetétele révén az algák fejlődését sem segíti. Vásárláskor mindig érdeklődjünk, milyen vízmélységet igényel az adott faj, és legalább megközelítőleg olyan helyre tegyük, amit javasolnak. Érdeemes rendszeresen növénytápot is adni. Kapható oldat és tápgolyó formában, a vízmennyiség

függvényében kell adagolni. Különösen a tavorózsák hálálják meg a rendszeres tápozást, de minden növénynek szüksége van rá. Ha növényeink jól fejlődnek, pláne ha egyébként is nagyméretűek, minden szezonban ritkítsuk, ültessük szét őket. Oda kell figyelni, hogy a nagyobb, erőteljesebb fajok ne nyomják el a kisebbeket, minden tő elég fényhez és élettérhez jusson. Különösen a teletetés miatt szükséges tudni, hogy az adott növény mérsékelt övi (pl. hazai) vagy trópusi faj. A mérsékelt éghajlatról származók a megszokott helyünk maradhatnak, tavasszal újból ki fognak hajtani. A trópusi növényfajokat már fagymentes helyen kell teleltetni, lehetőleg világos helyen.

A növényeket rendszeresen nézzük át, az elhalt részeket, leveleket, virágokat távolítsuk el, hogy a bomló szerves anyag ne szennyezze a tó vizét.

5. Halak



Sokféle hal közül választhatunk, de arra mindig vigyázzunk, hogy ne trópusi, hanem hidegvízi fajtát telepítsünk a tóba. A trópusi díszhalak csak átmenetileg bírják a tavi tartást. Hőmérsékleti igényük 25 fok körüli, és alakjuk, változatos színeik is sokkal jobban érvényesülnek akváriumban, oldalról nézve. A hal kiválasztásánál ne felejtjük el, hogy azokat mindig felülről fogjuk látni,

ezért mindenképpen nézzük meg őket felülről, ne csak a kereskedés akváriumában oldalról. Számos hazai halfaj alkalmas kis dísztavi tartásra, de legtöbbjük szürke színű, felülről nézve teljesen jellegtelen, mivel így kerülnek el a ragadozó madarak figyelmét. Legjobb választás talán a koi ponty vagy az aranyhal. Mindkét faj színes, mutatós tavi díszhal.

Az aranyhalaknak számos fajtája alakult ki, az egyszerűbb alakútól és uszonyútól egészen a magas és széles törzsű fátyolos változatokig, és szem-alakulásokig (pl. teleszkópszemű, égrenéző, hólyagosszemű). A legtöbb aranyhal-fajtát sok színben tenyésztik, a hagyományosnak tekinthető pirostól a tarkákon át a fehérig, így látványos csapatot lehet belőlük összeválogatni. Általában az „egyszerű” aranyhalnak nevezett fajtát javasolják a kerti tóba, de a tapasztalatok szerint a fátyolos és egyéb, kényesebbnek tartott fajták is remekül tarthatók. Lehetőleg egy fajtából, vagy maximum két-három hasonló fajtából válogassunk. Ha nagyon vegyes a csapat, az összkép inkább kaotikus lesz, mint harmonikus, és a gyorsabb úszású halak is zavarják és elnyomják a lassabban mozgókat.

A koi ponty is számtalan szebbnél szebb színváltozatban kapható, de az aranyhalnál sokkal nagyobbra nő, élénkebb mozgású, és erős turkálásával sok problémát okoz. Ha hozzáfér, a tó növényeit is lelegeli. Akinek viszont nagy tava van, és meg tudja oldani a vízinövények elválasztását, feledhetetlen élményben lesz része, amikor a hatalmas és gyönyörű színű halak úszását figyeli, vagy éppen kézből eteti őket.

A halakat természetesen etetni is kell, hiszen egy kis dísztóban átlagosan tartott halmennyiséget figyelembe véve korántsem képződik annyi táplálék, ami elegendő lenne a halak kielégítő fejlődéséhez. Ma már

szerencsére számos, kifejezetten a tó halai számára készült táp van forgalomban.

6. Etetés



Halaink etetése mindennapos feladat. Választhatunk pehely vagy pellet típusú hal-eledelek közül, különféle kizserelésben. Amint elkészül a kerti tó, rögtön szeretnénk halakat telepíteni, és a sokféle, érdekes, szép hal kiválasztása, telepítése, figyelése az első napokban teljesen leköti figyelmünket. Ilyenkor nem felejtjük el az etetésüket, de tapasztalatok szerint a későbbiekben ez a feladat néha feledésbe megy. A halak egészséges növekedéséhez, szaporodásához és csodálatos színük megtartásához a mindennapi „betevőre” szükségük van, ami különösen akkor jelent gondot, ha a család hosszabb-rövidebb időre elutazik. Ilyenkor meg kell kérni egy szomszédot vagy rokont, aki minden nap, rendszeresen jön, és megeteti őket, vagy érdemes beruházni egy önműködő hal-etető készülékbe. Ezt a készüléket a téli időszakban vagy az esős, hideg őszi napokon is szívesen használják, mert így a kellemetlen időjárásban nem kell kimenni a tóhoz etetni, elég csak néhány naponta ellenőrizni a betöltött hal-eledelek mennyiségét.

A természetben a halak állandóan élelem után kutatnak, így naponta többször

táplálkoznak. A napi egyszeri etetéssel ezt a természetes ösztönüket felborítjuk, hiszen napi egyszer fogyasztanak nagyobb mennyiségű élelmet. Ha azonban olyan professzionális önműködő hal-etetőt vásárolunk, amilyen például a VELDA Fish Feeder, a napi többszöri adagolással fenntarthatjuk a halak természetes napi tevékenységét. Ez a hal-etető készülék ugyanis napi akár 20 etetésre is előre programozható, így a halak a természetben megszokott életvitelüket folytathatják.

7. Algásodás



Akármilyen körültekintően telepítettük és ápoljuk tavunkat, hamarosan meg fognak jelenni az algák. Akár fonalszerű képződmények, akár egyszerűen zöld víz formájában, mindenképpen nem kívánatos vendégek a kerti tóban. Ezért nagyon fontos a következő szabályokat betartani, melyekkel elkerülni nem tudjuk az algák kialakulását, de csökkenthetjük mértékét:

A tavat árnyékos helyre telepítsük. Ültessünk a tóba tavirózsákat, ezek nagy levelei ugyanis elveszik a fényt az algák elől. Ha a vízfelszín nagyobb, legalább 60%-át elfedjük, már sokkal kisebb esélyünk van az algásodásra. Használjunk tőzeg-készítményeket, melyeket tableta vagy granulátum, esetleg oldat formájában lehet

megvásárolni, és alkalmazásával nem csak az algák kialakulását gátolhatjuk, de a növényeket is tápláljuk. Használhatunk algairtó vegyszereket is, de mindig olyat válasszunk, aminek sem a növényekre, sem a halakra nincs káros hatással. Nem árt tudni, hogy ezek a szerek ugyan elpusztítják az algákat, de nem távolítják el a vízből. Ezért intenzív szűréssel és a szűrő gyakoribb tisztításával kell folyamatosan gondoskodni a nagy mennyiségű bomló szerves anyag eltávolításáról.

Mindezek a módszerek hosszabb-rövidebb ideig hatásosak, de állandó figyelmet és a módszerek újra és újra történő alkalmazását igénylik.

Végleges megoldást nyújtanak az algátlanító készülékek, melyek nem csak a már kialakult algákat, hanem azok csíráit és egyéb kórokozókat is elpusztítják.

Fonalas algák ellen érdemes az I-Tronic típusú készülék-családot használni, sima zöld-algák elleni védekezésben pedig az UVC készülékek nyújtanak védelmet. Előbbi egy réz-anód segítségével folyamatosan rézionokat bocsát a vízbe, ezek pusztítják el a már kialakult algát, és egyben megelőzik újabbak fejlődését. Az UVC készülékek a bennük áramoltatott vizet UV fényvel világítják meg, ilyen módon csírátlanítják és fertőtlenítik a tóvizet.

Az algagátló készülékek önmagukban nem működnek, egy szivattyúra is szükség van, ami a vizet folyamatosan áramoltatja a készüléken keresztül, és ha már készülékekben gondolkodunk, egy szűrőt is érdemes beépíteni az algagátló elé, így csak a megszűrt, tiszta víz jut el a készülékhez, hogy hatását 100 %-osan kifejthesse. Arra azonban mindenképpen figyelni kell, hogy a tó mérete, a szivattyú, a szűrő és az algagátló készülék teljesítménye egymással összhangban legyen.

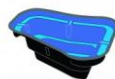
Ezzel a módszerrel elérhetjük, hogy a víz folyamatosan kristálytisztá legyen, ráadásul az egyszeri beruházást és beépítési munkát követően már semmilyen karbantartást nem igényelnek, kivéve a rézanód ill. UV égő időnkénti pótlását.



Kapcsolódó linkek:



Kerti tó [kezelési eszközök](#)



[Kész tavak, tófoliák](#)



[Növénytápok](#)



[Hal-eledelek,
önműködő hal-etető](#)



[Algagátló vegyszerek,
Algagátló készülékek](#)